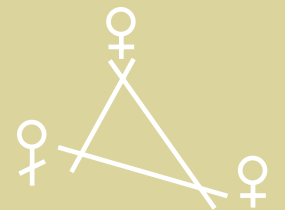


KADININ  
İNSAN HAKLARI  
EĞİTİMİ  
(KİHE)

KATILIMCI KİTAPÇIĞI

# KADINA YÖNELİK ŞİDDET

6.  
OTURUM



KADININ İNSAN HAKLARI  
YENİ ÇÖZÜMLER DERNEĞİ

Mesleki Eğitim Kurslarına Katılan Kadınlar İçin Kadının İnsan Hakları Eğitimi  
Katılımcı Kitapçığı No: 6

1. Basım, İstanbul, ?????????? adet basılmıştır.  
Mart 2016

#### HAZIRLAYANLAR

**Kadının İnsan Hakları – Yeni Çözümler Derneği tarafından geliştirilen Kadının İnsan Hakları Eğitim Programı’na (KİHEP) ait materyallerden Nigar Etizer Karacık ve Gülşah Seral tarafından uyarlanıp derlenmiş, Duygu Şahin ve Hilal Gençay tarafından basıma hazırlanmıştır.**

#### YAPIM ve UYGULAMA

**Myra**

#### BASKI

**İmak Ofset Basım Yayın San. ve Tic. Ltd. Şti.**  
**Atatürk Cad. Göl Sok. No: 1 Yenibosna**  
**Bahçelievler / İSTANBUL - TÜRKİYE**  
**Tel: 0212 656 49 97**

Bu eğitim materyalleri, Uluslararası Çalışma Örgütü (ILO) tarafından, İsveç Uluslararası Kalkınma İşbirliği Ajansı (SIDA) finansmanı ile yürütülmekte olan “Kadınlar için Daha Çok ve Daha İyi İşler: Türkiye’de İnsana Yakışır İş İçin Kadınların Güçlendirilmesi” projesi kapsamındaki “Mesleki Eğitim Kurslarına Katılan Kadınlar için Kadının İnsan Hakları Eğitimi” için Kadının İnsan Hakları – Yeni Çözümler Derneği tarafından hazırlanmıştır. Bu ve diğer eğitim materyallerindeki içerik ve görsel malzemeler, ILO’nun herhangi bir görüşünü yansıtmaz. Bu yayında yer alan görüşlerden ILO ve SIDA sorumlu tutulamaz.

© Kadının İnsan Hakları - Yeni Çözümler Derneği / Women for Women’s Human Rights - New Ways

# İÇİNDEKİLER

KADINA YÖNELİK ŞİDDETİN TANIMI	4
ŞİDDET ÇEMBERİ	5
ALİŞTİRMA İÇİN BOŞ ÇEMBER	6
ŞİDDETİN KADINLAR ÜZERİNDEKİ ETKİLERİ	7

# KADINA YÖNELİK ŞİDDETİN TANIMI

## BİRLEŞMİŞ MİLLETLER TANIMI:

“Kadınlara fiziksel, cinsel ya da psikolojik zarar veren ya da verebilecek veya kadınların acı çekmesine neden olabilecek, gerek kamusal gerekse özel alanda yapılan bu tip davranışlara yönelik tehditleri ve kadınların özgürlüğünün zorla kısıtlanmasını da içine alan şiddete yönelik her türlü cinsiyetçi davranışı içerir.”

## İSTANBUL SÖZLEŞMESİ TANIMI:

Sözleşmede şiddet, kadınlara yönelik şiddet, aile içi şiddet ve toplumsal cinsiyete dayalı şiddet olarak ayrı ayrı şu şekilde tanımlanmıştır:

“**Kadınlara yönelik şiddet:** Bir insan hakları ihlali olarak ve kadınlara yönelik ayrımcılığın bir biçimi olarak anlaşılmaktadır ve ister kamusal ister özel alanda meydana gelsin, kadınlara fiziksel, cinsel, psikolojik veya ekonomik zarar veya ıstırap veren veya verebilecek olan toplumsal cinsiyete dayalı her türlü eylem ve bu eylemlerle tehdit etme, zorlama ve

keyfi olarak özgürlüğünden yoksun bırakma anlamına gelir.”

“**Aile içi şiddet:** Aile içerisinde veya hanede veya mağdur faille aynı evi paylaşırsa da paylaşmasa da eski veya şimdiki eşler veya partnerler arasında meydana gelen her türlü fiziksel, cinsel, psikolojik, ekonomik şiddet eylemi anlamına gelir.”

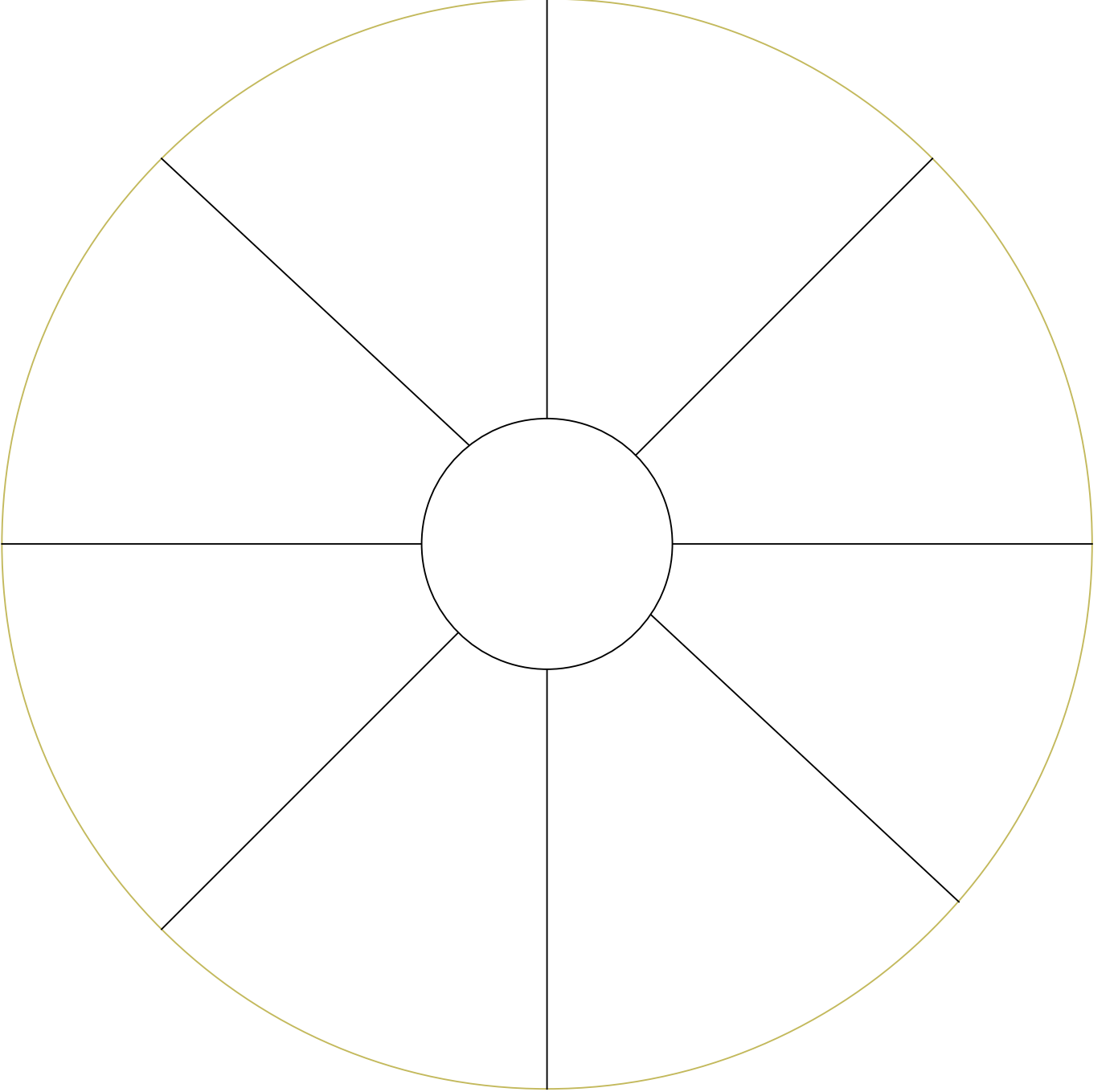
“**Kadınlara yönelik toplumsal cinsiyete dayalı şiddet:** Kadına kadın olmasından dolayı uygulanan ve kadınları orantısız biçimde etkileyen şiddet anlamına gelir.”



# ŞİDDET ÇEMBERİ



# ALİŞTİRMA İÇİN BOŞ ÇEMBER



# ŞİDDETİN KADINLAR ÜZERİNDEKİ ETKİLERİ

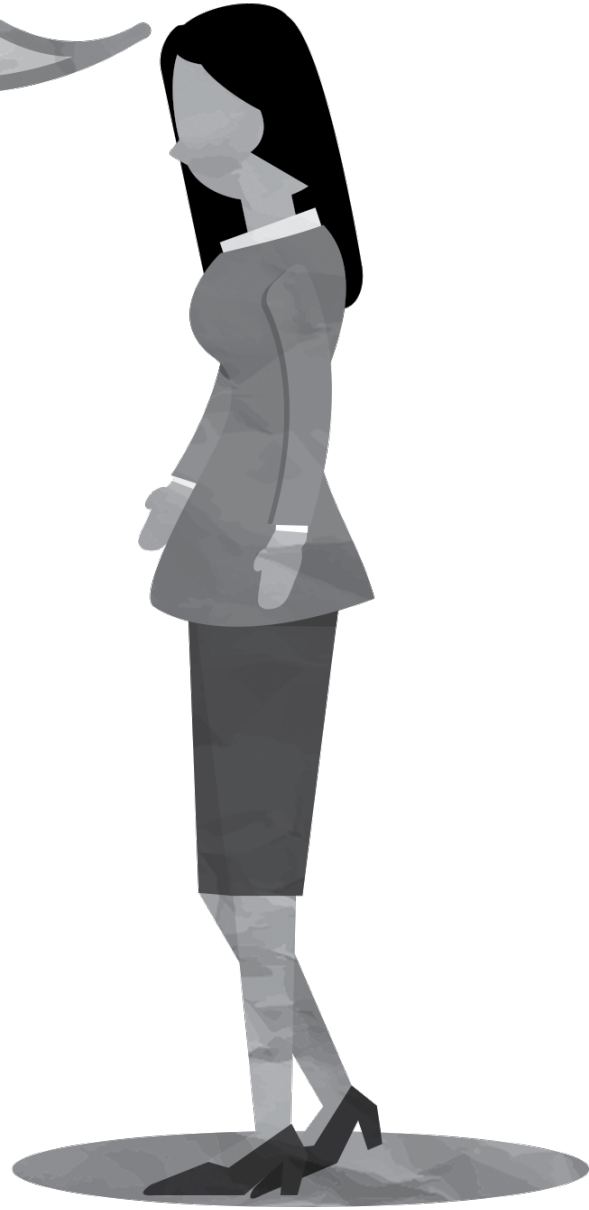
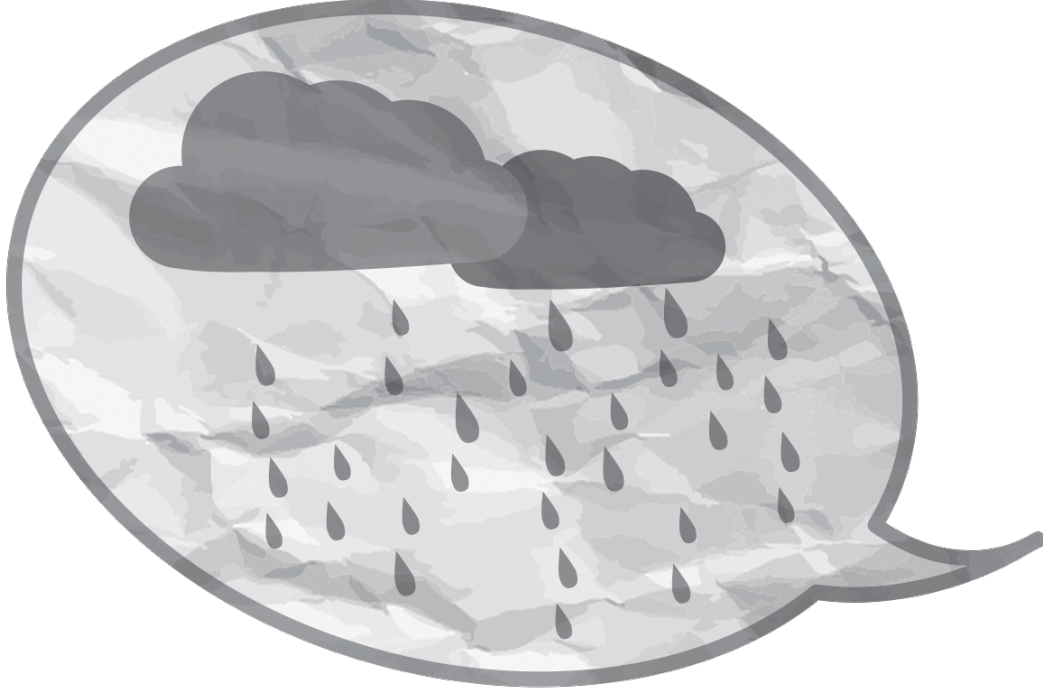
Şiddet, yaşayan üzerinde çok derin izler bırakır. Bu etkileri kısa süreli ve uzun süreli olarak ayırabiliriz.

## KISA SÜRELİ ETKİLER:

“Öğrenilmiş çaresizlik” diye adlandırılan, kadının olaylar karşısında kendisini pasif hissetmesi ve olayları değiştirmek için yapabilecek hiçbir şey olmadığı inancına kapılması.

- Kadının şiddeti mümkün olduğunca geciktirebilmek için çevre ve insanları kontrol etmeye çabalayarak, tetikleyici olabilecek olayları engellemeye çalışması.
- Her gün hayatta kalmaya yönelik taktikler geliştirmekten dolayı, olaylara uzun vadeli ve geniş açıdan bakabilme becerisinin yitirilmesi.
- Yoğun korku ve buna bağlı olarak gelişen çaresizlik, güvensizlik, ümitsizlik duyguları.
- Yoğun endişe, panik.
- Kâbuslar, tetikte uyumak, uykusuzluk vs. gibi uyku bozuklukları.
- Aşırı yeme, anoreksi (ölüme vardırarak kadar az yeme) gibi yeme bozuklukları.
- Mide ve baş ağrısı, baş dönmesi, bayılma gibi fiziksel ve psikolojik kökenli bedensel şikâyetler.
- Sakat kalma derecesine varabilen yaralanmalar.

- Depresyon yani umutsuzluğa kapılma ve yaşama isteğini ve enerjisini kaybetme duygusu.
- Ölüm isteği ve intihar düşünceleri.
- Suçluluk duygusu.
- Utanç.
- Öfke ve başkalarına (çocuklar, hayvanlar, eşyalar gibi) yönelebilen öfke patlamaları.
- Alkol ve uyuşturucu madde bağımlılığı.
- Başarısız ve uyumsuz okul/iş hayatı veya sosyal hayat.
- “Gerçekleşmeyecek ümit”, yani yaşanan her şey aksini gösterse de şiddetin bir gün biteceğine inanılması.
- Kendini koruma amacıyla şiddet uygulayanı öldürme (meşru müdafaa).



### **UZUN SÜRELİ (ŞİDDET BİTTİKTEN SONRA YILLAR BOYUNCA SÜREBİLEN) ETKİLER:**

- İnsanlara güvensizlik ve yakın ilişkilerde zorluk.
- Düşük özgüven, değersizlik ve yetersizlik duygusu.
- Evden kaçma, erken evlilik (çocuklarda).
- Cinsel hayatta zorluklar (aşırı düşkünlük veya aşırı korku ve kaçınma).
- Kendine zarar veren davranışlar (kendini camla kesmek, üstünde sigara söndürmek, gibi).
- Endişe ve panik atakları (birdenbire kalp atışlarının hızlanması, aşırı terleme, nefes almada zorluk).
- Kendini algılama bozuklukları, kendine yabancılaşma (“ruhum bedenimden ayrıldı”, “olayları bir başkasına oluyormuş gibi seyrediyorum” ile tanımlanan durum).
- Toplum ve çevreden soyutlanma (içine kapanma, ilişki kurma zorluğu).









